



Professional HEAVY DUTY

GDB 180 WE

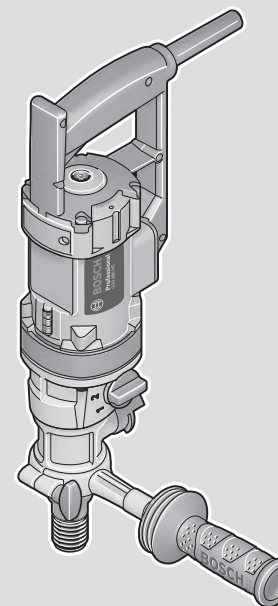
Robert Bosch Power Tools GmbH
70538 Stuttgart
GERMANY

www.bosch-pt.com

1 609 92A 6GX (2026.01) T / 11



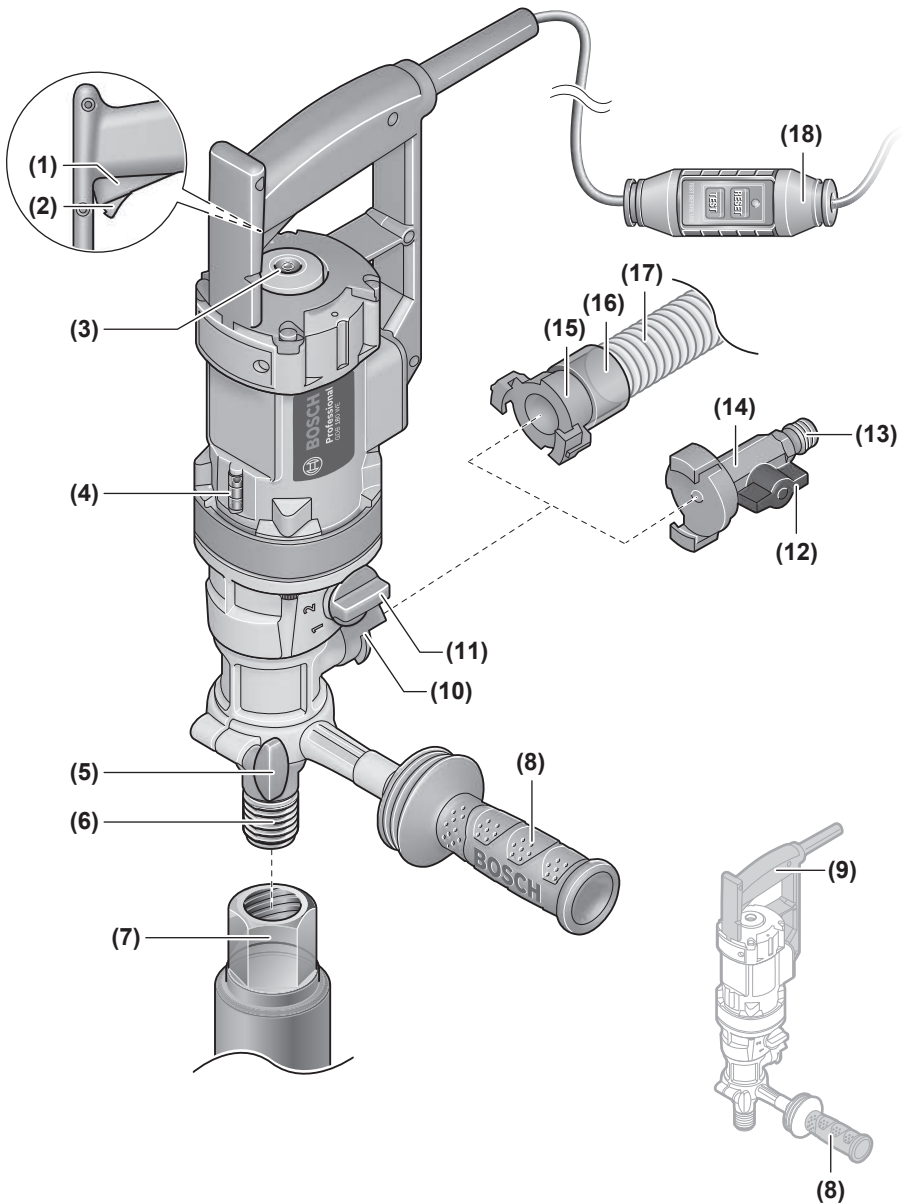
1 609 92A 6GX



pl Instrukcja oryginalna







Polski

Wskazówki bezpieczeństwa

Ogólne wskazówki bezpieczeństwa dotyczące pracy z elektronarzędziami

⚠ OSTRZEŻENIE Należy zapoznać się ze wszystkimi ostrzeżeniami i wskazówkami dotyczącymi bezpieczeństwa użytkowania oraz ilustracjami i danymi technicznymi, dostarczonymi wraz z niniejszym elektronarzędziem. Nieprzestrzeganie poniższych wskazówek może stać się przyczyną porażenia prądem elektrycznym, pożaru i/lub poważnych obrażeń ciała.

Należy zachować wszystkie przepisy i wskazówki bezpieczeństwa dla dalszego zastosowania.

Pojęcie "elektonarzędzie" odnosi się do elektronarzędzi zasilanych energią elektryczną z sieci (z przewodem zasilającym) i do elektronarzędzi zasilanych akumulatorami (bez przewodu zasilającego).

Bezpieczeństwo w miejscu pracy

- ▶ **Miejsce pracy należy utrzymywać w czystości i zapewnić dobre oświetlenie.** Nieporządek i brak właściwego oświetlenia sprzyjają wypadkom.
- ▶ **Elektonarzędzi nie należy używać w środowiskach zagrożonym wybuchem, np. w pobliżu łatwopalnych cieczy, gazów lub pyłów.** Podczas pracy elektronarzędziem wytwarzają się iskry, które mogą spowodować zapłon pyłów lub oparów.
- ▶ **Podczas użytkowania urządzenia należy zwrócić uwagę na to, aby dzieci i inne osoby postronne znajdowały się w bezpiecznej odległości.** Czynniki rozpraszające mogą spowodować utratę panowania nad elektronarzędziem.

Bezpieczeństwo elektryczne

- ▶ **Wtyczki elektronarzędzi muszą pasować do gniazd. Nie wolno w żadnej sytuacji i w żaden sposób modyfikować wtyczek. Podczas pracy elektronarzędziami z uzziemieniem ochronnym nie wolno stosować żadnych wtyków adaptacyjnych.** Oryginalne wtyczki i pasujące do nich gniazda sieciowe zmniejszają ryzyko porażenia prądem.
- ▶ **Należy unikać kontaktu z uzziemionymi elementami lub zwartymi z masą, takimi jak rury, grzejniki, kuchenki i lodówki.** Uziemienie ciała zwiększa ryzyko porażenia prądem elektrycznym.
- ▶ **Elektonarzędzi nie wolno narażać na kontakt z deszczem ani wilgocią.** Przedostanie się wody do wnętrza obudowy zwiększa ryzyko porażenia prądem elektrycznym.
- ▶ **Nie używać przewodu zasilającego do innych celów. Nie wolno używać przewodu do przenoszenia ani przesuwania elektronarzędzia; nie wolno też wyjmować wtyczki z gniazda, pociągając za przewód. Przewód należy chronić przed wysokimi temperaturami, należy**

go trzymać z dala od oleju, ostrych krawędzi i ruchomych części urządzenia. Uszkodzone lub splątane przewody zwiększają ryzyko porażenia prądem elektrycznym.

- ▶ **Używając elektronarzędzia na świeżym powietrzu, należy upewnić się, że przedłużacz jest przeznaczony do pracy na zewnątrz.** Użycie przedłużacza przeznaczonego do pracy na zewnątrz zmniejsza ryzyko porażenia prądem elektrycznym.
- ▶ **Jeżeli nie ma innej możliwości, niż użycie elektronarzędzia w wilgotnym otoczeniu, należy podłączyć je do źródła zasilania wyposażonego w wyłącznik ochronny różnicowoprądowy.** Zastosowanie wyłącznika ochronnego różnicowoprądowego zmniejsza ryzyko porażenia prądem elektrycznym.

Bezpieczeństwo osób

- ▶ **Podczas pracy z elektronarzędziem należy zachować czujność, każdą czynność wykonywać ostrożnie i z rozwagą. Nie przystępować do pracy elektronarzędziem w stanie zmęczenia lub będąc pod wpływem narkotyków, alkoholu lub leków.** Chwila nieuwagi podczas pracy może grozić bardzo poważnymi obrażeniami ciała.
- ▶ **Stosować środki ochrony osobistej. Należy zawsze nosić okulary ochronne.** Środki ochrony osobistej, np. maska przeciwpyłowa, antypoślizgowe obuwie, kask ochronny czy ochraniacze na uszy, w określonych warunkach pracy obniżają ryzyko obrażeń ciała.
- ▶ **Należy unikać niezamierzonego uruchomienia narzędzia. Przed podłączeniem elektronarzędzia do źródła zasilania i/lub podłączeniem akumulatora, podniesieniem albo transportem urządzenia, należy upewnić się, że wyłącznik elektronarzędzia znajduje się w pozycji wyłączonej.** Przenoszenie elektronarzędzia z palcem opartym na wyłączniku/wyłączniku lub włożenie do gniazda sieciowego wtyczki włączonego narzędzia, może stać się przyczyną wypadków.
- ▶ **Przed włączeniem elektronarzędzia należy usunąć wszystkie narzędzia nastawcze i klucze maszynowe.** Narzędzia lub klucze, pozostawione w ruchomych częściach urządzenia, mogą spowodować obrażenia ciała.
- ▶ **Należy unikać nienaturalnych pozycji przy pracy. Należy dbać o stabilną pozycję przy pracy i zachowanie równowagi.** Dzięki temu można będzie łatwiej zapamiętać nad elektronarzędziem w nieprzewidzianych sytuacjach.
- ▶ **Należy nosić odpowiednią odzież. Nie należy nosić luźnej odzieży ani biżuterii. Włosy i odzież należy trzymać z dala od ruchomych części.** Luźna odzież, biżuteria lub długie włosy mogą zostać pochwycone przez ruchome części.
- ▶ **Jeżeli producent przewidział możliwość podłączenia odkurzacza lub systemu odsysania pyłu, należy upewnić się, że są one podłączone i są prawidłowo stosowane.** Użycie urządzenia odsysającego pył może zmniejszyć zagrożenie zdrowia pyłami.

- ▶ **Nie wolno dopuścić, aby rutyna, nabyta w wyniku częstej pracy elektronarzędziem, zastąpiła ścisłe przestrzeganie zasad bezpieczeństwa.** Brak ostrożności i rozwój podczas obsługi elektronarzędzia może w ułamku spowodować ciężkie obrażenia.

Obsługa i konserwacja elektronarzędzi

- ▶ **Nie należy przeciążać elektronarzędzia. Należy dobrać odpowiednie elektronarzędzie do wykonywanej czynności.** Odpowiednio dobrane elektronarzędzie wykona pracę lepiej i bezpieczniej, z prędkością, do jakiej jest przystosowane.
- ▶ **Nie należy używać elektronarzędzia z uszkodzonym wyłącznikiem/wyłacznikiem.** Elektronarzędzie, którym nie można sterować za pomocą włącznika/wyłacznika, stwarza zagrożenie i musi zostać naprawione.
- ▶ **Przed rozpoczęciem jakichkolwiek prac nastawczych, przed wymianą osprzętu lub przed odłożeniem elektronarzędzia należy wyjąć wtyczkę z gniazda sieciowego i/lub usunąć akumulator.** Ten środek ostrożności ogranicza ryzyko niezamierzonego uruchomienia elektronarzędzia.
- ▶ **Nieużywane elektronarzędzia należy przechowywać w miejscu niedostępnym dla dzieci. Nie należy udostępniać narzędzia osobom, które nie są z nim obeznane lub nie zapoznały się z niniejszą instrukcją.** Elektronarzędzia w rękach nieprzeszkolonego użytkownika są niebezpieczne.
- ▶ **Elektronarzędzia i osprzęt należy utrzymywać w nieagannym stanie technicznym. Należy kontrolować, czy ruchome części urządzenia prawidłowo funkcjonują i nie są zablokowane, czy nie doszło do uszkodzenia niektórych części oraz czy nie występują inne okoliczności, które mogą mieć wpływ na prawidłowe działanie elektronarzędzia. Uszkodzone części należy naprawić przed użyciem elektronarzędzia.** Wiele wypadków spowodowanych jest niewłaściwą konserwacją elektronarzędzi.
- ▶ **Należy stale dbać o czystość narzędzi skrawających i regularnie je ostrzyć.** Starannie konserwowane, ostre narzędzia skrawające rzadziej się blokują i są łatwiejsze w obsłudze.
- ▶ **Elektronarzędzi, osprzętu, narzędzi roboczych itp. należy używać zgodnie z ich instrukcjami oraz uwzględnić warunki i rodzaj wykonywanej pracy.** Wykorzystanie elektronarzędzi do celów niezgodnych z ich przeznaczeniem jest niebezpieczne.
- ▶ **Uchwyty i powierzchnie chwytowe powinny być zawsze suche, czyste i niezabrudzone olejem ani smarem.** Śliszkie uchwyty i powierzchnie chwytowe nie pozwalają na bezpieczne trzymanie narzędzia i kontrolę nad nim w nieoczekiwanych sytuacjach.

Serwis

- ▶ **Prace serwisowe przy elektronarzędziu mogą być wykonywane wyłącznie przez wykwalifikowany personel i przy użyciu oryginalnych części zamiennych.** W ten

sposób zagwarantowana jest bezpieczna eksploatacja elektronarzędzia.

Wskazówki dotyczące bezpieczeństwa pracy z wiertnicami diamentowymi

Zalecenia dotyczące bezpieczeństwa podczas wykonywania wszystkich prac

- ▶ **Stosować rękawice dodatkową lub rękawice dodatkowe.** Utrata kontroli może spowodować obrażenia ciała.
- ▶ **Należy zapewnić narzędziu właściwe podparcie.** Narzędzie wytwarza bardzo wysoki moment obrotowy podczas pracy i brak właściwego podparcia narzędzia podczas pracy może prowadzić do utraty kontroli nad narzędziem i w efekcie spowodować obrażenia ciała.
- ▶ **Podczas wykonywania prac, przy których narzędzie skrawające mogłoby natrafić na ukryte przewody elektryczne lub na własny przewód zasilający, elektronarzędzie należy trzymać wyłącznie za izolowane powierzchnie.** Kontakt z przewodem elektrycznym pod napięciem może spowodować przekazanie napięcia na nieizolowane części metalowe elektronarzędzia, grożąc porażeniem prądem elektrycznym.

Zalecenia dotyczące stosowania długich wiertel

- ▶ **Nigdy nie wolno pracować z prędkością większą niż maksymalna prędkość dla danego wiertła.** Przy wyższych prędkościach wiertło obracające się swobodnie, bez kontaktu z materiałem, ma tendencje do wyginania się, co może skutkować obrażeniami ciała.
- ▶ **Zawsze należy rozpoczynać wiercenie przy niskiej prędkości. Końcówka wiertła musi mieć kontakt z powierzchnią materiału.** Przy wyższych prędkościach wiertło obracające się swobodnie, bez kontaktu z materiałem, ma tendencje do wyginania się, co może skutkować obrażeniami ciała.
- ▶ **Nacisk należy wywierać wyłącznie w jednej linii z pracującym narzędziem roboczym. Nie należy wywierać nadmiernego nacisku.** Wskutek zbyt dużej siły nacisku wiertła mogą się wyginać, co może prowadzić do ich złamania lub utraty kontroli nad narzędziem, i w efekcie spowodować obrażenia ciała.

Dodatkowe wskazówki bezpieczeństwa

- ▶ **Podczas pracy wiertnicą diamentową należy stosować środki ochrony słuchu.** Narażenie na hałas może stać się przyczyną utraty słuchu.
- ▶ **Należy używać odpowiednich detektorów w celu zlokalizowania instalacji lub zwrócić się o pomoc do lokalnego dostawcy usługi.** Kontakt z przewodami znajdującymi się pod napięciem może doprowadzić do powstania pożaru lub porażenia elektrycznego. Uszkodzenie przewodu gazowego może doprowadzić do wybuchu. Wniknięcie do przewodu wodociągowego powoduje szkody rzeczowe lub może spowodować porażenie elektryczne.
- ▶ **W przypadku zaklinowania się narzędzia roboczego należy przestać wywierać na nie nacisk i wyłączyć elektronarzędzie.** Należy zbadać przyczynę zaklinowania

się narzędzia roboczego i podjąć stosowne działania w celu wyeliminowania problemu.

- ▶ **Przed ponownym uruchomieniem elektronarzędzia z narzędziem roboczym znajdującym się w materiale, należy sprawdzić, czy narzędzie robocze może swobodnie się obracać.** Zaklinowanie się narzędzia roboczego w materiale może uniemożliwić uruchomienie elektronarzędzia, doprowadzić do przecięcia elektronarzędzia lub wydostania się elektronarzędzia z materiału.
- ▶ **Podczas wykonywania wierceń przelotowych w ścianach lub sufitach należy zabezpieczyć odpowiednio miejsce pracy i zapewnić bezpieczeństwo osobom znajdującym się po drugiej stronie.** W wyniku wiercenia narzędzie robocze może niespodziewanie pojawić się po drugiej stronie materiału lub też może dojść do wypadnięcia fragmentu materiału.
- ▶ **Należy nosić obuwie o podszewkach przeciwpoślizgowych.** W ten sposób można uniknąć obrażeń, będących skutkiem poślizgnięcia się na śliskich powierzchniach.
- ▶ **Nie wolno użytkować elektronarzędzia bez wyłącznika ochronnego różnicowoprądowego (PRCD), znajdującego się w wyposażeniu standardowym.**
- ▶ **Przed przystąpieniem do pracy należy sprawdzić prawidłowość działania wyłącznika ochronnego różnicowoprądowego (PRCD). Uszkodzone wyłączniki ochronne różnicowo-prądowe (PRCD) należy naprawić lub wymienić w autoryzowanym punkcie serwisowym firmy Bosch.**
- ▶ **Należy zwrócić uwagę, aby żadna z osób znajdujących się w miejscu pracy ani też samo elektronarzędzie nie miało kontaktu z wyciekającą wodą.**
- ▶ **Należy zwrócić uwagę, aby węże prowadzące wodę i złączki znajdowały się w nienagannym stanie technicznym. Uszkodzone lub zużyte części należy wymienić przed przystąpieniem do użytkowania elektronarzędzia.** Występowanie wody w częściach konstrukcyjnych elektronarzędzia zwiększa ryzyko porażenia prądem elektrycznym.
- ▶ **Elektronarzędzie należy trzymać podczas pracy mocno w obydwu rękach i zapewnić bezpieczną pozycję pracy.** Prowadzenie elektronarzędzia oburącz sprzyja bezpieczeństwu pracy.
- ▶ **Przed odłożeniem elektronarzędzia należy poczekać, aż znajdzie się ono w bezruchu.** Narzędzie robocze może się zablokować i doprowadzić do utraty kontroli nad elektronarzędziem.
- ▶ **Podłączyć elektronarzędzie do prawidłowo uziemionej sieci.** Gniazdo sieciowe i przedłużacz muszą być wyposażone w działający przewód ochronny.

porażenia prądem elektrycznym, pożaru i/lub poważnych obrażeń ciała.

Proszę zwrócić uwagę na rysunki zamieszczone na początku instrukcji obsługi.

Użycie zgodne z przeznaczeniem

Elektronarzędzie jest przeznaczone do wiercenia na mokro w betonie i w betonie zbrojonym, przy stałym dopływie wody i w połączeniu z diamentowymi koronkami wiertniczymi do pracy na mokro. Przy dopływie wody wiercenie w pozycji wymagającej trzymania elektronarzędzia nad głową nie jest dozwolone.

Elektronarzędzie jest przeznaczone do wiercenia na sucho w cegle, piaskowcu, gazobetonie i w płytkach ceramicznych przy użyciu diamentowych koronek wiertniczych przeznaczonych do pracy na sucho i przy użyciu odpowiedniego urządzenia odsysającego.

Представленo графично компоненто

Numeracja przedstawionych komponentów odnosi się do schematu elektronarzędzia, znajdującego się na stronie graficznej.

- (1) Włącznik/wyłącznik
 - (2) Przycisk blokady włącznika/wyłącznika
 - (3) Libella ustawienia pionowego
 - (4) Libella ustawienia poziomego
 - (5) Śruba motylkowa do regulacji rękojeści dodatkowej
 - (6) Wrzeciono
 - (7) Koronka wiertnicza^{a)}
 - (8) Rękojeść dodatkowa (powierzchnia izolowana)
 - (9) Rękojeść (powierzchnia izolowana)
 - (10) Sprzęgło kłowe
 - (11) Przełącznik biegów
 - (12) Kurek odcinający dopływ wody
 - (13) Złączka kranowa
 - (14) Adapter przyłącza wody
 - (15) Adapter do odsysania pyłu
 - (16) Króciec odsysający^{a)}
 - (17) Wąż odsysający^{a)}
 - (18) Wyłącznik ochronny różnicowoprądowy (PRCD)
- a) **Nie wchodzi w skład wyposażenia standardowego.**

Dane techniczne

Wiertnica diamentowa	GDB 180 WE	
Numer katalogowy		3 601 A89 8..
Moc nominalna	W	2000
Moc wyjściowa	W	1340
Nominalna prędkość obrotowa n_0		
– 1. bieg	min ⁻¹	900
– 2. bieg	min ⁻¹	2800
Średnica wiercenia		

Opis urządzenia i jego zastosowania



Należy przeczytać wszystkie wskazówki dotyczące bezpieczeństwa i zalecenia. Nieprzestrzeganie wskazówek dotyczących bezpieczeństwa i zaleceń może doprowadzić do

Wiertnica diamentowa		GDB 180 WE	
– w murze, optymalny zakres	mm	40–180	
– w murze, dostępny zakres	mm	0–180	
– w betonie, optymalny zakres	mm	40–150	
– w betonie, dostępny zakres	mm	0–180	
Uchwyt narzędziowy		1 1/4" UNC	
Maks. ciśnienie wody w ujęciu wody	bar	3	
Waga ^{A)}	kg	5,5	
Klasa ochrony			⊕/II

A) Z rękojścią dodatkową (8), bez przewodu sieciowego Dane obowiązują dla napięcia znamionowego [U] 230 V. Przy napięciach odbiegających od powyższego i w przypadku specjalnych wersji produktu sprzedawanych w niektórych krajach dane te mogą się różnić.

Wartości mogą różnić się w zależności od produktu, zastosowania i warunków otoczenia. Więcej informacji na stronie: www.bosch-professional.com/wac.

Informacje o emisji hałasu i drgań

Wartości pomiarowe emisji hałasu zostały określone zgodnie z EN 62841-2-1.

Określony wg skali A typowy poziom hałasu emitowanego przez elektronarzędzie wynosi: poziom ciśnienia akustycznego **92 dB(A)**; poziom mocy akustycznej **100 dB(A)**. Niepewność pomiaru K = **5 dB**.

Stosować środki ochrony słuchu!

Wartości łączne drgań a_h (drgania ciągłe), p_f (powtarzające się wstrząsy) i niepewność pomiaru K oznaczone zgodnie z EN 62841-2-1:

Wiercenie w betonie: $a_{h,DD} = 5,0 \text{ m/s}^2$ ($K = 1,5 \text{ m/s}^2$),
 $p_{f,DD} = 193 \text{ m/s}^2$ ($K = 52 \text{ m/s}^2$)

Podany w niniejszej instrukcji poziom drgań i poziom emisji hałasu zostały zmierzone zgodnie ze znormalizowaną procedurą pomiarową i mogą zostać użyte do porównywania elektronarzędzi. Można ich także użyć do wstępnej oceny poziomu drgań i poziomu emisji hałasu.

Podany poziom drgań i poziom emisji hałasu jest reprezentatywny dla podstawowych zastosowań elektronarzędzia. Jeżeli elektronarzędzie użyte zostanie do innych zastosowań lub z innymi narzędziami roboczymi, a także jeśli nie będzie właściwie konserwowane, poziom drgań i poziom emisji hałasu mogą różnić się od podanych wartości. Podane powyżej przyczyny mogą spowodować podwyższenie poziomu drgań i poziomu emisji hałasu w czasie pracy.

Aby dokładnie ocenić poziom drgań i poziom emisji hałasu, należy wziąć pod uwagę także okresy, gdy urządzenie jest wyłączone lub gdy jest ono wprawdzie włączone, ale nie jest używane do pracy. Podane powyżej przyczyny mogą spowodować obniżenie poziomu drgań i poziomu emisji hałasu w czasie pracy.

Należy wprowadzić dodatkowe środki bezpieczeństwa, mające na celu ochronę osoby obsługującej przed skutkami ekspozycji na drgania, np.: konserwacja elektronarzędzia i narzędzi roboczych, zapewnienie odpowiedniej temperatury,

aby nie dopuścić do wyziębienia rąk, właściwa organizacja czynności wykonywanych podczas pracy.

Montaż

► **Przed przystąpieniem do jakichkolwiek prac przy elektronarzędziu należy wyjąć wtyczkę z gniazda.**

Montaż rękojści dodatkowej

► **Stosować rękojść dodatkową lub rękojści dodatkowe.** Utrata kontroli może spowodować obrażenia ciała.

Do pracy należy zawsze montować rękojść dodatkową (8). W tym celu należy nasunąć rękojść dodatkową na sztykę wrzeciona, prowadząc ją przez wrzeciono (6) (zob. rys. na stronie graficznej). Dokręcić śrubę motylkową służącą do regulacji rękojści dodatkowej (5), obracając ją w kierunku zgodnym z ruchem wskazówek zegara.

Aby zająć stabilną i niemęczącą pozycję pracy, można dowolnie przestawić rękojść dodatkową (8).

Obrócić śrubę motylkową regulacji rękojści dodatkowej (5) w kierunku przeciwnym do ruchu wskazówek i ustawić rękojść dodatkową (8) w żądanej pozycji. Następnie ponownie dokręcić śrubę motylkową (5), obracając ją w kierunku zgodnym z ruchem wskazówek zegara.

► **Przed przystąpieniem do jakichkolwiek prac należy upewnić się, czy śruba motylkowa jest dostatecznie mocno dokręcona.** Utrata kontroli może spowodować obrażenia ciała.

Mocowanie/wymiana koronki wiertniczej

Mocowanie koronki wiertniczej

Do wiercenia na sucho należy używać koronek wiertniczych do pracy na sucho, a do wiercenia na mokro – koronek wiertniczych do pracy na mokro.

► **Przed zamocowaniem należy sprawdzić koronki wiertnicze. Mocować należy tylko koronki znajdujące się w nienagannym stanie.** Uszkodzone lub zdeformowane koronki wiertnicze mogą doprowadzić do niebezpiecznych sytuacji.

Przed zamontowaniem należy koronkę wiertniczą oczyścić. Gwint korony wiertniczej należy lekko nasmarować lub spryskać środkiem antykorozyjnym.

Założyć koronkę wiertniczą 1 1/4" UNC (7) na wrzeciono (6).

► **Sprawdzić poprawność zamocowania koronki wiertniczej.** Niewłaściwie lub niedokładnie zamontowane koronki wiertnicze mogą spaść podczas pracy i spowodować zagrożenie dla osoby obsługującej.

Wymianowanie koronki wiertniczej

► **Przy wymianie koronki wiertniczej należy używać rękawic ochronnych.** Koronka wiertnicza może się rozgrać podczas dłuższego używania elektronarzędzia.

Odkręcić koronkę wiertniczą (7) za pomocą klucza widełkowego (rozmiar klucza 41 mm). Należy przy tym przytrzymać drugim kluczem widełkowym (rozmiar klucza 32 mm) zaczepek wrzeciona (6).

Doprowadzenie wody/podłączenie urządzenia odsysającego pył

Niedostateczne chłodzenie koronek wiertniczych do pracy na mokro i na sucho może spowodować uszkodzenie segmentów diamentowych lub zablokowanie koronki w otworze wiertniczym. Dlatego należy podczas wiercenia na mokro zadbać o wystarczające chłodzenie wodą, a podczas wiercenia na sucho o funkcjonujące odsysanie pyłu.

Jeżeli powiększony jest istniejący już otwór, należy go starannie zasłonić, aby zapewnić wystarczające chłodzenie koronki wiertniczej.

- ▶ **Węże, zawory odcinając lub inny osprzęt powinny być w taki sposób przyłączane, aby nie zakłócać procesu wiercenia.**

Doprowadzenie wody do chłodzenia

Założyć adapter przyłącza wody (**14**) na sprężelkę kłowe (**10**) i dokręcić, obracając nim w kierunku zgodnym z ruchem wskazówek zegara aż do oporu.

Zakręcić kurek odcinający dopływ wody (**12**). Podłączyć dopływ wody do złączki kranowej (**13**). Doprowadzenie wody możliwe jest z ruchomego ciśnieniowego zbiornika wody (osprzęt) lub stacjonarnego przyłącza wody.

Podłączenie systemu odsysania pyłu

Należy unikać pracy bez zastosowania odpowiednich środków mających na celu ograniczenie emisji pyłu. Odpowiedni system odsysania pyłu ogranicza narażenie na pył szkodliwy dla zdrowia. Należy zawsze dbać o dobrą wentylację stanowiska pracy. Należy zawsze używać odpowiednich środków ochrony dróg oddechowych. O ile jest to możliwe, należy zawsze stosować system odsysania pyłu, dostosowany do rodzaju obrabianego materiału. Należy przestrzegać aktualnie obowiązujących w danym kraju przepisów regulujących zasady obróbki różnego rodzaju materiałów.

Wymagania, jakie musi spełniać odkurzacz

Zalecana nominalna średnica węża	mm	35
Wymagane podciśnienie ^{A)}	mbar hPa	≥ 230 ≥ 230
Wymagany przepływ powietrza ^{A)}	l/s m ³ /h	≥ 36 ≥ 129,6
Zalecana skuteczność filtra		Klasa M ^{B)}

A) Wartość mocy na przyłączy elektronarzędzia do odkurzacza

B) Zgodnie z IEC/EN 60335-2-69

Należy przestrzegać instrukcji obsługi odkurzacza. W przypadku malejącej mocy ssania należy przerwać pracę i usunąć przyczynę.

Podłączenie odkurzacza do elektronarzędzia:

- Założyć adapter do odsysania pyłu (**15**) na sprężelkę kłowe (**10**) i dokręcić, obracając nim w kierunku zgodnym z ruchem wskazówek zegara aż do oporu.
- Założyć wąż odsysający (**17**) odkurzacza na króciec odsysający (**16**).

Praca

Uruchamianie

- ▶ **Należy zwrócić uwagę na napięcie sieciowe!** Napięcie źródła prądu musi zgadzać się z danymi na tabliczce znamionowej elektronarzędzia.
- ▶ **Przed przystąpieniem do pracy należy skonsultować się z osobą odpowiedzialną za statykę budowy, architektem lub kierownictwem budowy na temat zakresu i miejsca planowanego wiercenia. Przewiercanie zbrojeń dopuszczalne jest tylko za zezwoleniem statyka.**
- ▶ **Przy wykonywaniu przewierceń przez ściany lub podłogę należy obowiązkowo skontrolować planowane miejsca wierceń pod kątem przeszkód. Odgrodzić miejsce pracy i zabezpieczyć wywiercany rdzeń przy pomocy szalunku przed wypadnięciem na zewnątrz.**

Test działania wyłącznika ochronnego różnicowoprądowego (PRCD)

Przed przystąpieniem do pracy należy sprawdzić prawidłowość działania wyłącznika różnicowoprądowego (PRCD) (**18**):

- Nacisnąć przycisk **TEST** wyłącznika ochronnego różnicowoprądowego (PRCD). Czerwona lampka kontrolna gaśnie.
- Nacisnąć przycisk **RESET**. Elektronarzędzie powinno dać się włączyć.

Jeżeli czerwona lampka kontrolna nie gaśnie po naciśnięciu przycisku **TEST** lub ponownie gaśnie podczas włączania elektronarzędzia, konieczne jest zlecenie kontroli elektronarzędzia w autoryzowanym punkcie serwisowym firmy **Bosch**.

- ▶ **Jeżeli wyłącznik ochronny różnicowoprądowy (PRCD) jest uszkodzony, elektronarzędzia nie wolno użytkować.**

Włączanie

Nacisnąć przycisk **RESET** wyłącznika ochronnego różnicowoprądowego (PRCD) (**18**).

Wiercenie na mokro: Ustawić kurek odcinający dopływ wody (**12**) w położeniu przepływ.

Aby włączyć elektronarzędzie, należy wcisnąć włącznik/wyłącznik (**1**) i przytrzymać go w tej pozycji.

Aby zablokować naciśnięty włącznik/wyłącznik, należy dodatkowo nacisnąć przycisk blokady (**2**).

Wyłączenie

Zwolnić włącznik/wyłącznik (**1**). Jeżeli włącznik/wyłącznik był zablokowany, należy najpierw zwolnić blokadę.

Wiercenie na mokro: Zakręcić kurek odcinający dopływ wody (**12**). Po zakończeniu pracy odłączyć złączkę kranową (**13**) od dopływu wody. Otworzyć kurek odcinający dopływ wody (**12**) i spuścić pozostałą wodę.

Ogranicznik prądu rozruchowego

Układ elektroniczny elektronarzędzia powoduje, że startuje ono w sposób łagodny i ogranicza prąd rozruchowy.

Zabezpieczenie przed ponownym rozruchem

Zabezpieczenie przed ponownym rozruchem zapobiega samoczynnemu włączeniu się elektronarzędzia po przerwie w dopływie prądu.

Aby ponownie uruchomić elektronarzędzie, należy nacisnąć przycisk **RESET** wyłącznika ochronnego różnicowoprądowego (PRCD) **(18)**. Następnie należy ustawić włącznik/wyłącznik **(1)** w pozycji wyłączzonej i ponownie włączyć elektronarzędzie.

Wstępny wybór prędkości obrotowej

Za pomocą przełącznika biegów **(11)** można wstępnie ustawić dwie prędkości obrotowe.

Biegi zalecane dla średnic wiercenia:

- 1. bieg: 80–180 mm
- 2. bieg: 25–60 mm

Wskazówki dotyczące pracy

► Przed przystąpieniem do jakichkolwiek prac przy elektronarzędziu należy wyjąć wtyczkę z gniazda.

Podczas nawiercania należy stosować zawsze krzyżak centrujący (osprzęt).

Wiercenie należy rozpoczynać na 1. biegu i przy niskiej prędkości obrotowej do momentu, aż koronka wiertnicza rozpocznie obracać się w obrabianym materiale bez wywoływania drgań. W razie potrzeby przełączyć urządzenie na drugi bieg.

Podczas pracy należy dopasować nacisk do rodzaju obrabianego materiału. Wiercić, wywierając równomierny nacisk. Od czasu do czasu należy wyjąć koronkę wiertniczą z otworu, aby usunąć powstałe podczas wiercenia zanieczyszczenia z segmentów diamentowych.

Sprzęt przeciążeniowy

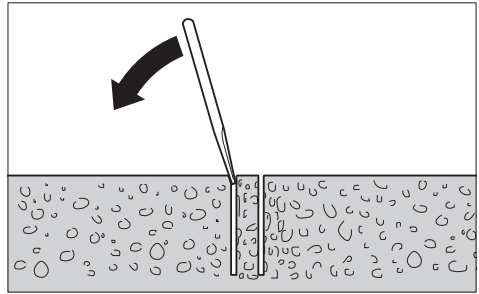
► W przypadku zakleszczenia lub zablokowania narzędzia roboczego, napęd wrzeczona wiertarki zostaje przerwany. Elektronarzędzie należy trzymać zawsze, ze względu na występujące przy tym siły, mocno w obydwu rękach i zająć pewną pozycję pracy.

Wyłącznik przeciążeniowy

Jeżeli próg przeciążenia zostanie przekroczony, elektronarzędzie rozpoczyna pulsować w wyraźny sposób. Należy wówczas pracować ze zmniejszonym dociskiem do momentu, aż elektronarzędzie rozpocznie normalnie funkcjonować. W przypadku kontynuacji pracy z niezmnieszonym dociskiem, elektronarzędzie wyłączy się automatycznie. Elektronarzędzie można wówczas ponownie włączyć, należy jednak koniecznie zmniejszyć docisk.

Usuwanie rdzenia wiertniczego

Wiercenie na mokro: Po zakończeniu wiercenia należy zostawić jeszcze na krótki czas odkręconą wodę, aby wypłukać rozdrobnione zwierciny, znajdujące się pomiędzy koronką wiertniczą, a rdzeniem.



Jeżeli rdzeń mocno tkwi w koronce wiertniczej, należy wybić go, uderzając miękkim kawałkiem drewna lub tworzywa sztucznego w koronkę. W razie trudności z usunięciem rdzenia, można włożyć pręt w otwór od strony mocowania koronki i lekkimi uderzeniami wybić rdzeń z koronki wiertniczej.

Wskazówka: Nie należy uderzać koronki wiertniczej twardymi przedmiotami (niebezpieczeństwo deformacji)!

Konserwacja i serwis

Konserwacja i czyszczenie

► Przed przystąpieniem do jakichkolwiek prac przy elektronarzędziu należy wyjąć wtyczkę z gniazda.

► Utrzymywanie urządzenia i szczelin wentylacyjnych w czystości gwarantuje prawidłową i bezpieczną pracę.

Po zakończeniu pracy należy oczyścić wrzeczono i koronkę wiertniczą **(7)** należy od czasu do czasu spryskiwać środkiem antykorozyjnym.

Jeżeli konieczna okaże się wymiana przewodu przyłączeniowego, należy zlecić ją firmie **Bosch** lub autoryzowanemu serwisowi elektronarzędzi **Bosch**, co pozwoli uniknąć ryzyka zagrożenia bezpieczeństwa.

Osprzęt/części zamienne

Cisnieniowy zbiornik wody	2 609 390 308
Adapter G 1/2"	2 608 598 043

Obsługa klienta oraz doradztwo dotyczące użytkowania

Polska

Tel.: 22 7154450

Przy wszystkich zgłoszeniach oraz zamówieniach części zamiennych konieczne jest podanie 10-cyfrowego numeru katalogowego, znajdującego się na tabliczce znamionowej produktu.

Utylizacja odpadów

Elektronarzędzia, osprzęt i opakowanie należy doprowadzić do powtórnego przetworzenia zgodnie z obowiązującymi przepisami ochrony środowiska.



Nie wolno wyrzucać elektronarzędzi razem z odpadami z gospodarstwa domowego!

Tylko dla krajów UE:

Niezdadne do użytku urządzenia elektryczne i elektroniczne należy zbierać osobno i utylizować zgodnie z obowiązującymi przepisami ochrony środowiska. Należy korzystać z przewidzianych przepisami systemów zbiórki. Ze względu na zawartość substancji niebezpiecznych nieprawidłowa utylizacja może stanowić zagrożenie dla zdrowia i środowiska.

Servicekontakte
Service Contacts
Contacts de Service
Contactos de Servicio



<https://www.bosch-pt.com/serviceaddresses>

Garantiebedingungen
Guarantee Conditions
Conditions de Garantie
Condiciones de Garantía



<https://www.bosch-pt.com/guarantee/202601>